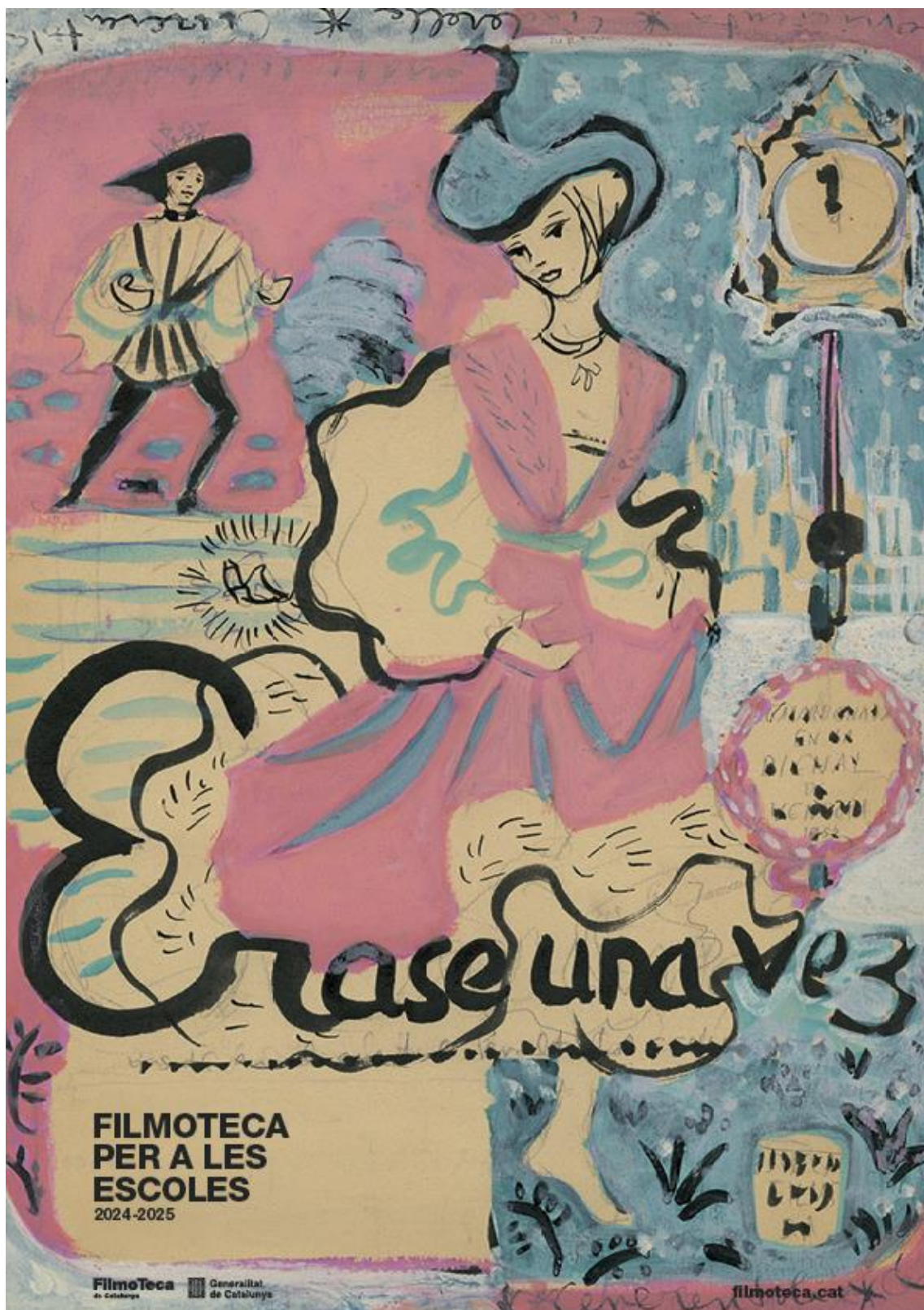


FILMOTECA PER A LES ESCOLES 2024-2025

FILMAR EL PERSONATGE EN RELACIÓ



MATERIAL DIDÀCTIC ELABORAT PER

 **Abaoa qu**

#FilmotecaEscoles

ÍNDIX

APUNTS GENERALS PEL TREBALL A CLASSE (ABANS I DESPRÉS DE LA PROJECCIÓ)	3
Introducció abans de la projecció	3
Treball a classe després de la projecció.....	3
Al blog.....	4
INTRODUCCIÓ	5
COMENTARI D'ALGUNES SEQÜÈNCIES	6
Innisfree, de José Luis Guerin (Espanya, 1990)	6
Blue Gate Crossing / <i>Lan se da men</i> , de Chih-yen Yee (Taiwan, França, 2002)	7
Els 400 cops, de François Truffaut (França, 1959)	8
Viaje al cuarto de una madre, de Celia Rico (Espanya, 2018)	8
Il posto d'Ermanno Olmi (Itàlia, 1961)	10
CONCEPTES I MATÈRIES CURRICULARS QUE ES TREBALLARAN A LA SESSIÓ	12
CONTACTE	13

APUNTS GENERALS PEL TREBALL A CLASSE (ABANS I DESPRÉS DE LA PROJECCIÓ)

A continuació es recullen alguns apunts per preparar la projecció i pel posterior visionat i comentari a classe.

Introducció abans de la projecció

Abans de la sessió a la Filmoteca, es tracta sobretot de despertar l'interès i el desig de l'alumnat.

- Expliquem el desenvolupament i la finalitat de la sessió. Veurem i comentarem fragments de pel·lícules de grans cineastes d'èpoques diferents. A partir d'aquests fragments reflexionarem sobre les tries que han fet els i les cineastes. Es tracta, per tant, que durant la sessió estiguem de manera activa i participem en els moments de diàleg: compartim les nostres observacions, ens fixem en detalls, pensem com haguéssim filmat les mateixes situacions, preguntem els dubtes, etc.

- Veurem tots els fragments en versió original subtitulada. No fem un problema o dificultat dels subtítols. Encarem-ho en positiu: és la millor manera de veure les pel·lícules, ja que és la que permet gaudir-les com realment les van concebre i realitzar els seus directors i directores. També permet assistir al treball dels actors i actrius en tota la seva dimensió; qualsevol persona que alguna vegada hagi interpretat (encara que ho hagi fet molt puntualment i no professionalment) sap que la interpretació no passa només per la gestualitat i per les expressions del rostre, sinó que el to de veu i la manera de dir les frases té un valor fonamental.

- A més del treball de preparació de la sortida i del comportament que cal tenir, és important explicar a classe que dins la sala no s'hi pot menjar ni beure. És molt important respectar-ho. També és fonamental mirar els fragments en silenci, ja que això ens permetrà a tots fer atenció no només a les imatges, sinó també al so. Després ja tindrem temps per comentar tot allò que ens hagi impactat o interessat!

Treball a classe després de la projecció

Després de la sessió pot ser interessant fer un treball de recopilació de les principals qüestions sorgides durant el comentari dels fragments a la Filmoteca. El treball a classe permetrà assentar els coneixements apuntats en aquesta sessió.

Després de la projecció podem obrir la reflexió a partir de les inquietuds, interessos, dubtes, comentaris, fascinacions del propi alumnat. Intentem generar un ambient de treball en què la reflexió parteix del diàleg, de "recordar i mirar els fragments junts/es". També, és clar, de la descoberta de nous fragments.

Pot ser interessant, per exemple, proposar a l'alumnat que portin fragments relacionats amb els elements cinematogràfics que hem treballat a la projecció. Perquè el diàleg pugui ser fluid, estimulant i còmode és interessant, per exemple, canviar la disposició habitual de les taules i col·locar-les en forma d'U. Això ens permet veure'ns les cares i alhora la pantalla on projectem els fragments de films; a més crea un clima més recollit. També és interessant establir unes pautes clares pel diàleg. Per exemple: 1) Mai no interrompem a qui està parlant; 2) Tots els comentaris seran respectats; si ens escoltem, en tots hi trobarem aspectes valuosos.

FILMAR EL PERSONATGE EN RELACIÓ

Podem treballar individualment o en grups. És interessant, quan els i les alumnes exposen les seves tries o comentaris, que tinguin el comandament del reproductor de l'ordinador i busquin el fragment o pla escollit, el mostrin, l'aturin i comentin. També és interessant que no només ho comentin ells i elles, sinó que sempre estigui oberta la participació de la resta del grup. Així, per exemple, es pot plantejar als altres per què creuen que els seus companys i companyes han escollit aquest fragment o què els interessa d'aquest moment, etc.

Els fragments que es comenten al dossier, no són els mateixos que es projecten a la sessió a la Filmoteca de Catalunya.

Al blog

El blog <https://filmotecaescoles.blog.gencat.cat/> és un espai privilegiat per publicar tots els textos elaborats a classe: llargs o curts, individuals o col·lectius, en forma de comentari, anàlisi, llista o definició. Així mateix es poden publicar captures, fotografies i treballs visuals elaborats a partir de la sessió.

INTRODUCCIÓ

Una de les grans riqueses de la qüestió que aquí ens proposem analitzar és que travessa totes les fases del procés de creació d'un film (guió, localitzacions, planificació, rodatge, muntatge...) i totes les seves dimensions (direcció de fotografia, direcció artística, so, treball actoral, etc.). Un altre element que fa que sigui particularment interessant és que posa en joc qüestions relacionades amb la dimensió emocional dels personatges i amb l'empatia que ens generen com a espectadors/es.

De fet, una de les grans qüestions en totes les seqüències en què diversos personatges interactuen entre ells, és la del punt de vista: vivim tota la seqüència identificant-nos amb un dels personatges? Bascula el punt de vista entre un personatge i un/s altre/s? Com? Serà molt interessant que ens hi fixem en tots els fragments.

Com la qüestió és molt complexa i proposem fixar-nos en els múltiples elements que posa en joc, ens hem centrat en seqüències entre dos personatges.

Fem notar també que hem escollit fragments que corresponen a moments decisius en la relació dels personatges: comiats, tensions o distanciaments, primer contacte amorós... Serà bonic posar paraules a aquests moments amb els nois i noies.

A continuació comentem algunes seqüències significatives i que plantegen elements molt diversos que ens permeten connectar amb les tries cinematogràfiques essencials. Abans, apuntem algunes qüestions sobre les que podem reflexionar de manera transversal amb cada un dels fragments proposats.

- Guió i direcció d'actors i actrius: segurament, allò que pensem de primeres quan ens referim al guió són els diàlegs. Evidentment, són molt importants en aquestes seqüències: quantes i quines paraules es diuen; quines no es diuen; com es diuen; els silencis i les pauses... Però és important que ens fixem també en molts d'altres aspectes i molt en particular en: els gestos, les mirades (i no mirades), la posició corporal, la disposició en l'espai...

- Localitzacions: els llocs (quins i com són) juguen un paper molt important. Pensem, per exemple, en el fragment d'*Il posto*: les obres i el trànsit de la ciutat són decisius pel joc de distàncies que crea Olmi fins al moment en què la Magali i el Domenico es donen la mà. O en la importància de la porta de vidre darrere la qual l'Antoine s'acomiada del René a *Els quatre-cents cops*.

- Planificació: per a cada fragment fem l'exercici de pensar en quants plans filma la situació el/la cineasta i des d'on (on situa la càmera en cada pla i quins elements veiem o no). Així, per exemple, és completament diferent filmar un diàleg amb els dos personatges compartint el pla que en pla/contraplà. La seqüència de *Viaje al cuarto de una madre* pot ser especialment interessant en aquest sentit. Podem fer atenció també especialment als moviments de càmera (a vegades molt visibles, d'altres més subtils).

- Muntatge: fixem-nos no només en l'ordre dels plans sinó també en la seva durada. La durada transforma completament les emocions, i el punt de vista.

COMENTARI D'ALGUNES SEQÜÈNCIES

***Innisfree*, de José Luis Guerin (Espanya, 1990)**

[1h 29min] L'amic i la seva xicota marxen; el protagonista es queda sol



Guerin segueix els personatges en dos tràvelings laterals respectius, presentant-los, per tant, separats (la parella / el noi). Són moviments molt regulars, en què la distància entre càmera i personatges es manté constant.

Després del contundent segon "no" de l'amic, el noi (sobre qui pivota l'escena) camina encara uns segons en la mateixa direcció. Ara el cineasta se situa frontalment a ell, el segueix en un tràveling en retrocés, molt més tancat i lleugerament contrapicat. El canvi de pla és sobre el mateix eix però en un pla obert en què veiem en primer terme a la parella i darrer, tapat, el protagonista. És molt bonic com Guerin ha planificat les posicions dels personatges, ja que quan la parella comença a córrer, el protagonista queda just al centre de l'enquadrament.

Tornem al pla més tancat i al tràveling en retrocés (de fet, és el mateix pla rodat que l'anterior). De sobte, el noi s'atura, però la càmera no canvia de direcció ni de posició, sinó que segueix avançant, allunyant-se. Al seu allunyament se suma el generat pel desplaçament del personatge, que gira i camina cap a la direcció inversa. Són els dos moviments (el de la càmera i el del personatge) els que fan cada vegada més gran la distància.

La decepció, tristesa i solitud del personatge s'expressen així a través de l'allunyament de la càmera i el personatge. Es interessant parar atenció al fet que, tot i que la càmera s'allunya, o precisament perquè la càmera s'allunya, som molt a prop d'ell emocionalment.

FILMAR EL PERSONATGE EN RELACIÓ

FILMOTECA PER A LES ESCOLES 2024-2025. PROGRAMACIÓ D'A BAO A QU

Blue Gate Crossing / Lan se da men, de Chih-yen Yee (Taiwan, França, 2002)

[1h 15min] Final del film: la Yuezhen i en Shihao van en bicicleta



La Lin Yuezhen i la Meng Kerou són amigues des de petites. A la Kerou li agrada molt un noi, en Zhang Shihao, però no s'atreveix a dir-li, així que li demana a la Yuezhen que faci d'intermediària. Però a en Shihao qui l'interessa és la Yuezhen... A la Yuezhen no li agrada en Shihao i de fet, comença a dubtar sobre si li agraden els nois o les noies. Finalment, en Shihao i la Yuezhen es fan amics.

La seqüència correspon al final del film. El fragment és ple de vida, de gran intensitat i alhora tenyit d'una certa nostàlgia. La primera part del fragment, corresponent als tres primers plans, pivota sobre la Yuezhen, ens situa en el seu punt de vista (també és seva la veu en off i, per tant, veiem la seqüència acompanyats pels seus pensaments). S'obre amb un pla general per després seguir en tràveling al Shihao d'esquenes (la veu també descriu el moment). Tot seguit, el primer pla de la Yuezhen configura el pla/contraplà (ella el mira). És un primer pla molt bonic, amb poca profunditat de camp i on els jocs de llum sobre el rostre de la protagonista són molt delicats.

Després el cineasta canvia d'eix i segueix els personatges amb diversos tràvelings laterals, molt i molt ràpids. Els dos protagonistes corren tan ràpid com poden, plens d'energia. També la càmera avança tan ràpid com pot per seguir-los; sovint els perd i els recupera. És molt interessant la planificació: en el primer pla veiem en Shihao sol; en el segon és a la Yuezhen a qui seguim; a partir del tercer els veurem junts.

Chih-yen Yee torna a canviar d'eix per construir el final del film. Dedicava a cada un dels dos personatges un primer pla (en els dos casos la llum és exquisidament acurada). En l'últim pla del film la càmera es deté i deixa que els personatges s'allunyin en la ciutat.

FILMAR EL PERSONATGE EN RELACIÓ

FILMOTECA PER A LES ESCOLES 2024-2025. PROGRAMACIÓ D'A BAO A QU

Els 400 cops, de François Truffaut (França, 1959)

La visita frustrada del René al reformatori [1h 20'10" – 1h 21' 45"]



La seqüència s'obre amb un pla amb panoràmica en què la càmera se centra en la mare de l'Antoine. Però el primer de la cua per entrar era el René i quan el moviment de la càmera s'acaba, és a ell a qui veiem corrent pel camí que porta cap al reformatori.

El pla següent és meravellós i d'una gran sensibilitat. Amb les mans a la porta de vidre, l'Antoine espera les visites. La càmera fa un moviment lateral que sembla transmetre l'estat d'espera (i esperança) de l'Antoine, que en un primer moment s'intensificarà quan vegi arribar el René. És com si, per primera vegada al reformatori, el món tornés a animar-se, a ser viu. Són molt bonics també i contribueixen a l'emoció, els reflexos sobre el vidre.

Després del pla / contrapla entre l'Antoine darrera els vidres i el René insistint al guàrdia per poder entrar, el pla de l'Antoine veient marxar el seu amic restarà, aquesta vegada, totalment fix. L'únic moviment serà el de les mans de l'Antoine lliscant sobre el vidre de la porta.

Després, de manera excepcional en una pel·lícula totalment adherida al seu protagonista, Truffaut se'n desentendrà per uns moments i marxarà amb el René, a qui veurem allunyar-se amb la seva bicicleta. Potser Truffaut va voler acomiadar-se del personatge d'en René, segur que també molt estimat pel cineasta. La fuga que traça del camí és molt bonica.

Viaje al cuarto de una madre, de Celia Rico (Espanya, 2018)

La Leonor li explica a la mare que marxa (23min 58s – 32 min 48s)

És una de les seqüències clau del film. Sabem i sentim que a la Leonor li ha costat molt arribar a prendre aquesta decisió, i com de difícil li resulta dir-li a la seva mare. El diàleg i el treball amb les actrius és extraordinari! Fixem-nos també en la que des del principi és una aposta fonamental del film: tota la conversa es desenvolupa en un únic pla fix, molt tancat, de les dues protagonistes: sense talls, sense pla-contraplà, sense moviments de càmera... Tota la força està en les actrius.

FILMAR EL PERSONATGE EN RELACIÓ

FILMOTECA PER A LES ESCOLES 2024-2025. PROGRAMACIÓ D'A BAO A QU

Tenim la sort de poder accedir als assaigs d'aquesta conversa! Vegeu-la a:
<https://www.insidecinema.org/ca/viaje-assajos>

És molt revelador analitzar les diferències, variacions i matisos entre l'assaig i la seqüència de la pel·lícula. No només la posició de les dues actrius, sinó molt especialment els gestos, les durades de les pauses i, molt significatiu, les (no) mirades.

Sobre aquest procés, Celia Rico explica:

“Un dels processos més bonics a l'hora de treballar amb les actrius ha estat el de buscar un delicat equilibri entre el silenci i la paraula. Quan llegíem juntes el guió parlàvem molt dels petits gestos que acompanyarien aquests silencis i paraules. Els gestos són ambigus, esquius i sovint revelen les emocions més profundes. Volíem que aquests gestos se sentissin naturals, quotidians, i que fossin valents al mateix temps que covards, com ho són les paraules que tantes vegades ens guardem per protegir l'altre i que, en altres ocasions, s'escapen ferint a qui només vetllava per la nostra cura. A cada assaig hi havia una pregunta que ens travessava: com viure la pròpia vida i manejar l'amor incondicional que ens sembla pors.”

En cadascun dels plans posteriors ressona el silenci i colpeixen els petits rebuigs: l'absència de mirades, l'enutjada indiferència de la mare vers la filla (que contrasta amb l'escalfor amb què l'ha tractat fins ara). La Leonor fa gestos d'acostament –com posar-se el vestit per rebre la visita de la família– però res no sembla estovar l'Estrella.

És molt interessant que al llarg de tot aquest fragment ens fixem en el treball sonor: l'atenció de la Leonor està molt focalitzada en els sons que poblen la casa: el silenci mentre es posa la pomada al bany, les veus dels familiars, etc.



FILMAR EL PERSONATGE EN RELACIÓ

FILMOTECA PER A LES ESCOLES 2024-2025. PROGRAMACIÓ D'A BAO A QU

***Il posto* d'Ermanno Olmi (Itàlia, 1961)**

[24min 55s] El Domenico i la Magalí corren pels carrers de Milà després de veure les obres

La mirada dels personatges des del balcó-bastida dóna pas als plans documentals de les obres: són com imatges una mica dins i fora de la ficció, un retrat de la feina de construcció del metro de Milà a la Piazza San Babila.



En el recorregut de després (quan els protagonistes se n'adonen que arriben tard a les proves), Olmi farà present la ciutat, o més ben dit, alhora la ciutat i la relació dels personatges amb la ciutat. Segueix el seu recorregut amb vivacitat –panoràmiques d'escales i velocitats diverses– i amb una extraordinària composició sonora, que s'inicia amb força en els plans de les obres.



Olmi filma els personatges amb molts elements interposats (cotxes, gent, bastides i fum) entre la càmera i ells. Ens fa així participants de la seva emoció: descobrir la ciutat desbordant i la tensió d'arribar tard enmig dels carrers transitats, caòtics i sorollosos. És interessant fixar-se, pla per pla, en la distància entre la càmera i els personatges, els moviments de càmera i les entrades i sortides, així com en el treball sonor. És fascinant descobrir com col·loca els personatges als espais reals i la manera com els filma.

Al pas de vianants, l'ús del teleobjectiu reforça la presència dels cotxes interposats (tan difícil de travessar!) i la vivència dels personatges.



FILMAR EL PERSONATGE EN RELACIÓ

FILMOTECA PER A LES ESCOLES 2024-2025. PROGRAMACIÓ D'A BAO A QU



A l'última part de la seqüència, el món és un altre: l'herba ha substituït els cotxes, el so urbà ha deixat lloc al dolç cant dels ocells. I Olmi obre el pla novament amb elements interposats: en aquest cas, l'herba, en un pla molt contrapicat i tancat, filmat amb teleobjectiu (com els del creuament del carrer), que ens continuarà descobrint el contacte de les seves mans.



FILMAR EL PERSONATGE EN RELACIÓ

FILMOTECA PER A LES ESCOLES 2024-2025. PROGRAMACIÓ D'A BAO A QU

CONCEPTES I MATÈRIES CURRICULARS QUE ES TREBALLARAN A LA SESSIÓ

Conceptes que es treballaran a la sessió:

- Del guió al film: tries de planificació, rodatge i muntatge
- Dimensió narrativa i emocional dels personatges
- El treball amb els actors i actrius

Matèries curriculars relacionades:

- Educació plàstica i visual
- Educació audiovisual
- Educació musical
- Creació fotogràfica i cinema
- Llenguatges artístics contemporanis
- Llengua catalana i literatura
- Llengües estrangeres

Competències bàsiques relacionades:

- Competències bàsiques en l'àmbit artístic
- Competències bàsiques de l'àmbit lingüístic
- Competències bàsiques en l'àmbit de la cultura i valors
- Competències bàsiques de l'àmbit personal i social

CONTACTE

Si voleu aprofundir més en aquest o en altres aspectes del cinema, els docents disposen d'accés gratuït a la Biblioteca del Cinema de la Filmoteca de Catalunya amb tot tipus de recursos i bibliografia sobre cinema i cultura audiovisual.

Filmoteca per a les escoles

filmoteca.escoles@gencat.cat

Associació A Bao A Qu

www.abaoaqu.org

abaoaqu@abaoaqu.org

X: @abaoaqu_

IG: abaoaqu_

Telèfon: 93 285 31 81